

文化淡水

57 58

國郵資已付
 三重郵局許可證
 三重字第0210號
 雜誌

2002年2月出刊 2002年2月出刊

關心社區·疼惜鄉土

淡水文化基金會
TAMSUI CULTURE FOUNDATION

◎發行人/陳信雄 ◎指導單位/行政院文化建設委員會 http://www.cca.gov.tw ◎中華郵政北台字第6346號執照登記為雜誌交寄
 ◎總編輯/謝德錫 ◎發行所/財團法人淡水文化基金會 ◎電話(02)2622-1928 ◎傳真(02)2620-2355 ◎行政院新聞局局版台誌字第1083號
 ◎劃撥帳號/18594062 ◎地址/台北縣淡水鎮鼻頭街22號 ◎E-mai:tamsui@tamsui.org.tw ◎美術編輯/姚莉亭 ◎印刷所/日動藝術印刷

社論

藝術啟動 在地有曆

..... 2001年淡水西洋藝術節活動的省思

謝德錫

2001年淡水西洋藝術節是台北縣文化行事曆所規劃的十二月節慶，在台北縣政府全力動員下，盛大舉行幾場熱鬧的藝文活動，帶來不少的注目與想像。可惜因地方行政機關未能密切配合，無法展現出最大的效果。

台北縣政府的文化行事曆，原初的構想極為不錯。縣政府為帶動29鄉鎮市創造有特色的藝文產業活動，依照各鄉鎮市的歷史人文背景，尋找出各鄉鎮市最具代表性的藝文特色，再按年度行事的安排，成為一部台北縣文化行事曆，讓全年每一個月都能有鄉鎮來舉辦大型藝文活動，展現台北縣的藝文風華。縣政府對淡水的認知，也是

有一定的瞭解，考量淡水是台北縣歷史古蹟的重鎮，也是幾百年來西方文明在台北盆地的櫥窗，擁有極豐厚的西方文化氛圍，一百多年來更是大台北盆地西洋音樂、繪畫的搖籃，所以規劃的主軸，放在淡水的西洋風情，擇定每年12月耶誕節前後，做為活動日期並定名為西洋藝術節。

不過，台北縣政府舉辦的方式，明顯存在著許多落差：它將所有活動委託民間電視公司承辦，這家公司對淡水並沒有全盤瞭解，不但未積極取得淡水鎮公所、淡水捷運站的支持與協助；而且也把大活動拆解為小活動，再委託不同單位承辦。

因此，除了委託在地藝文團體所策劃彩繪藝

術街車能帶動淡水中小學生參與公車彩繪的藝術創造及拜訪煙雨洋樓引導參觀者踏尋歷來藝術家的畫境，引起熱烈討論外，大多數的活動，都淪為喧嘩的造勢活動，缺乏深度的藝術感染力。

然而，畢竟這是政府單位第一次重視淡水西洋藝術文化的氛圍，許多該改進的地方若能隨著藝術節持續的進行，廣泛吸納在地的藝文團隊，增長策劃、規劃的時間與經費，淡水西洋藝術節才能永續經營。否則一旦資源耗盡，就難以為繼！



淡水西洋藝術節在殼牌倉庫舉辦開幕記者會副縣長林萬億主持

2001淡水西洋藝術節

彩繪藝術街車 揭開序幕

由台北縣政府主辦，民視電視公司策劃，淡水文化基金會協辦的「2001淡水西洋藝術節」，各項展演活動包括「聖誕狂歡派對」、「月光應月宴」、「彩繪藝術街車」、「拜訪煙雨洋樓」以及「歡樂聖誕連線」和「滬尾詩文采風展」等於12月19日到12月24日熱鬧登場。

淡水歷經西班牙、荷蘭、英國、法國、日本的文化洗禮，總是流露出異國文化的神秘與浪漫，今年台北縣政府希望藉由「西洋藝術節」的多元活動，突顯淡水的文化特質，讓民眾能夠更加親近淡水。

「2001淡水西洋藝術節」活動於十二月十九日由副縣長林萬億率同淡水國中美術班師生，在淡水殼牌倉庫舉行「淡水藝術街車」的彩繪，正式為「2001台北縣淡水西洋藝術節」揭開序幕。淡水文化基金會分別以淡水人文及自然景觀、洋樓為彩繪藝術街車之主題，邀請當地淡江中學、淡水國中、淡水國小美術班師生共同構思與規劃。彩繪藝術街車於整體活動結束後，仍將繼續穿梭於淡水街頭為民眾繼續服務，成為淡水獨具之地方特色。

除了彩繪藝術街車，「2001淡水西洋藝術節」活動尚包括十二月二十一日晚上七時三十分捷運廣場前的「驛站爵士」，二十三日下午四時三十分漁人碼頭的「碼頭搖滾」，二十四日「聖誕狂歡派對」等以及淡水文化基金會策劃的「滬尾印像淡水風情」、「洋樓今昔講座」、「洋樓

史蹟導覽」。

「滬尾印像淡水風情」係以「洋樓」、「街道」、「教堂」，觀音山風情及水鄉帆影等寫生場景類別，尋找當時藝術家寫生點。模擬再現當時藝術家的寫生場景。將藝術品安置在原寫生點，讓民眾欣賞在同一場景，藝術家彩筆下呈現的樣貌及藝術風格。

「洋樓今昔講座」則邀請淡水地區文史工作者及建築相關學系李乾朗及黃瑞茂兩位副教授以建築美學，歷史背景及社區發展為題，為民眾進行解說，以為史蹟的演化立下註解與發展的基礎。

「洋樓史蹟導覽」則以淡水地區重要的歷史建築物，涵蓋有古堡、寺廟、施合發（順風牌）舊倉址、淡水殼牌倉庫等歷史古蹟。導覽人員以駐站方式進行定點解說，為淡水洋樓的史蹟藝術街尋求時間演變的見證。（文/戴瑞君）

滬尾詩情

李伯臻先生紀念吟詩會

淡水漢學宿儒李伯臻老師去年年底去逝，誠為台灣漢文詩學的遺憾，特別是近幾年李老師學生所組成的李天印漢文讀書會，與本會連續幾年在淡水推動漢文教學，獲得社會極大的肯定與回響。

為紀念李老師對台灣漢文詩學的貢獻，本會於3月30日在殼牌倉庫舉辦「滬尾詩情李伯臻先生紀念吟唱會」，同時並舉辦淡水三百年來詩人、詩作、詩社回顧展，讓淡水的年輕子弟瞭解淡水最重要的詩文教育，歡迎大家前往欣賞。



由淡水學生組隊設計彩繪的藝術公車將行駛於大街小巷



動
 願望
 動物醫院
 有友情要出租
 對
 力
 今年第31屆
 後，路線經學府
 壩水源國小，參
 內摸彩活動，歡
 作人員
 去人，在淡水社
 有意義的藝文活
 局核准執行永續
 本土 咱來講、
 機會來推動社
 的居民共同加入
 五歲至六十五歲
 為佳，惟已領取
 退休金者除外。
 維護遵守
 校務工作
 民眾，學習意
 貴園區清潔員
 文化的田野調查
 活動
 95元，每月工作
 稅法扣繳所得稅。
 練)，訓練時間
 本人親洽本會
 表。
 捐款名冊
 000
 00
 銘政5,000

淡水自然造化的蒼巒、碧水、赤霞、皎月、雲霧，加上歷史人文的寺廟、古堡、洋樓、教堂、漁舟、渡船、人物……，數百年來是詩人、畫家、作曲家、藝術家、吟詠、彩繪、歌唱、創作靈感的素材，寫下、譜出、畫出無數膾炙人口的美麗作品。

吟詠淡水風光景物，時間最久，詩人詩作最多的，莫過於傳統漢文、漢詩。

數百年來，前清宦遊的官吏、北台灣的名舉人、名秀才、淡水在地的名人、閩秀才媛、以羈旅之情、山川美景、國事感懷、及在地的惆悵……，所寫下的詩作，都具體反映著不同時空下滬尾風情。

這些詩人、才女，若依照作詩者的時代背景及詩作風格，可以歸納為幾個不同的時期：(一)十七、十八世紀外省官吏的仕宦羈旅詩文；(二)十九世紀北台灣名士寫景載道的鄉紳詩文；(三)十九世紀末、二十世紀初故國懷思的遺民詩文；(四)二十世紀淡水名士、閩秀描情寫物的鄉土詩文。由淡水詩人籌集，列名台灣詩史的「滬江吟社」，則是在第四期二十世紀的中葉成立。

下面依照時期的先後，將相關詩人、詩作簡單陳述如下：

仕宦羈旅詩文

十七世紀是淡水歷史變動最頻繁的年代，西方的列強西班牙、荷蘭遠渡重洋在原住民的土地裏，建造代表強權統治的城堡，隨後明鄭王國、大清帝國陸續將它收入王國、帝國的疆域。

尤其康熙22年(西元1683年)，大清帝國擊敗明鄭，將台灣正式收歸版圖，隸屬為福建省台灣府，漢文化圈的知識份子才開始進入這個原住民的世界。

1697年漢族知識份子浙江仁和人郁永河在他傳世作品《裨海紀遊》中，第一次用中文描述大臺北盆地的景觀令人耳目一新。

其後，康熙52年(1713)福建漳州漳浦舉人阮蔡文，擔任北路營參將後，率領北路營將士北上巡行，歷經尚屬原住民天地的各地番社，他對所經過山川風土，特別作長詩抒情，將十八世紀初中，北台灣的山川景物寫實記寫下來，成為一卷的《淡水紀行詩》篇共有〈虎尾溪〉、〈大甲溪〉、〈大甲婦〉、〈吞霄道中〉、〈後壠港〉、〈後壠〉、〈竹塹〉、〈淡水〉八首長詩。

其中〈淡水〉一詩，深切描述北台灣的景緻，其中「大遼八里坌，兩山自對峙；中有干豆門，雙港南北匯……」，具體點出淡水一帶地理形勢。

後一年，康熙53年(1714年)貴州貴筑舉人周鐘瑄擔任諸羅知縣時，特別到諸羅北境一帶巡行，他作長詩〈北行紀事〉，敘述一路所見所聞，此外，他在淡水一帶巡行時，對著歷史古蹟、山川景物，在國事、家事、羈旅的詩情，在幾首詩作中，〈登八里坌山〉、〈干豆門苦雨〉、〈淡水砲城〉，讓人可以細思體會……。

淡水砲城

「海門一步地，形勢可全收；
欲作圖王想，來成控北謀。
臺荒摧雪浪，砌冷老邊秋；
試問滄桑事，麻姑尚黑頭。」

干豆門苦雨

「無賴陰雲拂地垂，客愁如緒一絲絲；
那堪更向秋風裡，臥聽黃梅細雨時。」

登八里坌山

「褰裳直踞千峰上，萬里蒼茫一色同；
遠矚但餘天貼水，近聞惟覺浪號風。
巨鰲有首低擎地，瘴雨無根直漫空；

滬尾詩情

寂寞斗牛誰再犯，好將消息問嚴公。」

阮蔡文、周鐘瑄都是滿清統治前期，愛民的清官，他們的詩文中，都流露著憂國憂時的情懷，並將十八世紀初，北台灣的一些地理人文記寫出來，二百九十年後的今日回看那一段歲月，他們的詩文提供最好的歷史佐證。

鄉紳詩文

漢人一百多年的移民，台灣西海岸平原、丘陵地帶在十八世紀末已開發為漢人的新天地。開墾的移民在衣食無虞後，開始有能力栽培子弟，接受私塾教育，並求取功名利祿，尤其十九世紀初嘉慶、道光後，每次科考都送有人考取，這些中過科舉功名的才俊，逐漸成為地方仕紳，他們在功成名就之後，最喜歡做的事，便是聚會作詩酬唱，將他們的生平抱負借著詩題、詩景，以寓言烘托的手法，吟唱出來。

當時北台灣是屬於台灣府淡水廳，他們便以仿倣台灣八景詩的體例，分有「淡北八景」、「淡南八景」的詩題，「淡北八景」以大臺北盆地的山川景緻做為描述的景點，淡北八景分別為「戍臺夕陽」、「全嶺吐霧」、「關渡分潮」、「劍潭夜光」、「峰峙灘音」、「蘆洲泛月」、「淡江吼濤」、「屯山積雪」。

淡北八景詩，以艋舺名增生林逢源、關渡先生貢生黃敬、大龍峒老師府舉人陳維英等人的詩作，最為著名，成為後世大臺北詩史最重要的文獻。

下面以艋舺名秀才林逢源的〈淡北八景〉詩文為例，瞭解八景詩的詩題和詩文內容。

戍臺夕陽

「高臺矗立水雲邊，有客登臨夕照天；
書字一行斜去雁，布帆六幅認歸船。
戰爭遺跡留孤壘，錯落新村下晚煙；
山海於今烽火靖，白頭重話荷戈年。」

全嶺吐霧

「壘巘迴環障海門，迷濛霧氣幻朝昏；
巖腰初出披飛絮，洞口旋開挂曉暎。
同作雲雨歸楚澤，忽聞雞犬隔桃源；
樓臺蜃市如相近，縹緲神山合斷魂。」

關渡分潮

「重重關渡鎖溪雲，潮往潮來到此分；
練影東西拖燕尾，濤聲日夕助犀軍。
舟人放櫂中流急，估客鳴鈺隔岸聞；
我欲測蠡參水性，由來涇渭不同群。」

劍潭夜光

「一入寒潭幾度秋，不勞遺笑刻舟求；
千年神物生風雨，百丈文光射斗牛。
虎氣自騰蒼海上，鶴膏重淬碧雲流；
當年挂劍人何在？印月重尋古渡頭。」

峰峙灘音

「清音遙度碧灘頭，古調冷冷片石流；
椰竹悄彈孤月曉，管絃暮咽兩峰秋。
有靈湘水仙妃曲，無恙魚山客子愁；
此地不堪聞梵貝，離懷容易滿歸舟。」

蘆洲泛月

「一櫂空明趁晚潮，木蘭舟在鏡中搖；
數聲漁笛滄浪晚，十裏蘆花渚國遙。」

片席盟鷗如此水，斷篷過雁可憐宵；
分明七二灣頭月，今夕相隨上畫橈。」

淡江吼濤

「軍聲十萬夜滔滔，蟒甲乘流壓怒濤；
百戲魚龍真曼衍，千家闌闌一周遭。
射潮可有錢王弩，捲地何來太白旄；
為問荷蘭身手好，當年曾控戴山鼉。」

屯山積雪

「絕頂斜陽淡夕曛，飛來玉屑竟紛紛；
不圖四序原多雨，誰信連朝欲釀雲。
古木噤聲棲墨堞，空山踏鹿認冰紋；
少陵西嶺千秋句，移贈山靈總莫分。」

同治年間邊纂淡水廳志，福建侯官舉人受聘參與編修，他認為全淡水廳分為淡南、各八景，有些景緻多為牽強附會，他便將整水廳八景重新規劃為全淡八景：「指峰凌霄」、「香山觀海」、「雞嶼晴雪」、「風崎晚霞」、「滬口飛輪」、「隙溪吐墨」、「劍潭幻影」、「關渡劃流」，他並作詩題寫。

「滬口飛輪」便是以淡水開港後，千噸進入淡水港所帶來時代衝激，楊浚以詩描繪體的感受。

滬口飛輪

「頃刻花開十丈蓮，虛空歷歷眼中煙；
戍臺日暮聞吹角，全嶺雲平看泊船。
新法不愁同厝火，黑流未許更垂涎；
海波如境吾能繪，一幅東瀛淡墨天。」

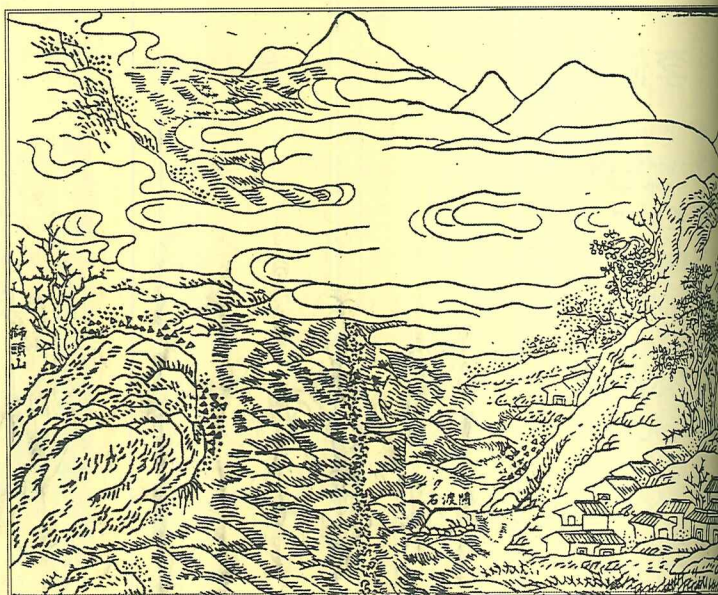
可惜，這些「淡北八景」或「全淡八景」景緻，早已隨著時代開發的腳步，早已消散史的迷霧裡……。

遺民詩文

十九世紀末，腐敗的滿清政府因1894年戰爭失利，再1895年割讓台灣給日本帝國，臣服於異族統治的民眾，紛紛組織義軍抗日，然難抗強大日軍強大的火力，但他們可歌可奮鬥，是台灣歷史極為珍貴的一頁。

淡水在清代唯一的文舉人李應辰是忠烈屠燕樓李家後裔，他將滬尾十八庄頭的壯志組織起來，參加抗日運動。不幸失敗後，他含恨水寫下一首孤臣無力回天的感嘆詩文，便憤渡：

「臨危仗劍事專征，一寸心強十萬兵；



全淡八景-關渡劃流

聞敵倉皇
留存台
洪棄生有
滬尾舊砲
傅錫淇
首的詩文
洪棄生
港人，是清
為棄生，他
對故國的懷
重遊
「灣灣航路
碧海青山
形勝空居
一江清淨
一櫂今來
雲濤煙樹
依舊雲山
紅毛城上
人物津梁
閩關咫尺
絕頂浮雲
劫灰已出



莊崧
曾參加
台故址
過滬
「龍旗雲
惟有淡
臥地紅
浪淘不
日據
堂也曾以
滬尾
「觀音山
江海茫

鄉土詩文
二十
下，但是

淡水的詩作、詩人與詩社



林其美

鄭水龍字雲從，本是汐止人，後移居淡水經商，他拜師謝尊五、陳心南、杜仰山，並加入灘音詩社、瀛社，最後與林其美、汪李如月等人創立「滬江吟社」，時常舉辦擊鉢吟及月課，增進淡水詩文的風氣，他所作的詩頗有韻味。

秋色

「花樹青黃紫，雲霞黑白朱；夕陽斜掛處，一幅自成圖。」

淡水海浴即事

「汪洋萬頃任悠悠，濱海風光格外幽；對面屯觀山夾峙，上頭關渡水分流。危檣沙鳥真如畫，清簟疏簾恰若秋；浴罷從容無個事，詩成一笑示同儔。」

台灣第一位醫學博士杜聰明是北新莊人，遲到1958年六十六歲，擔任高雄醫學院院長才開始拜師學作詩。

杜博士學詩是為了實踐他數十年前婚姻的承諾，最初杜聰明要娶霧峰林家的小姐，岳父林仲衡是有名的詩人，他開出杜聰明迎聘的條件：(一)醫學博士，(二)高等官，(三)會作詩，(四)聘金五千圓。結果杜聰明努力成為台灣第一位醫學博士，擔任日本高等文官後，便迎娶了林雙隨小姐。他對於未能作詩，一直耿耿於懷，不過終於能在三十多年後，實踐當初的諾言，開始學作詩。

杜聰明詩文，感情誠篤，不但追懷父、母的辛勞、更對鄉音鄉情有著極為親近的深情……。

追憶父親

「種茶種芋拓山林，勤儉先人基礎深；後代讀書應立志，光前事業報恩心。」

追憶母親（淡水大溪楓樹林）

「兒時隨母過楓林，六十星霜又再尋；樹靜風吹親不見，枯枝落葉繫情深。」

淡水海水浴

「屯山吐白雲，江水映斜曛；千萬波中客，鄉音入耳聞。」

李伯璩號天印，詩人李騰嶽的哲嗣，多才多藝，是一位臺北帝國大學畢業的醫師，也是一位才華橫溢的詩人。晚年定居淡水，參與淡水文化基金會漢文的教學，讓淡水漢文學習風氣大振，深受學生的尊敬與喜愛。他作的詩涵具才情。



李伯璩

戲題老醫師

「南瀛有客惜年華，欲脫白衣驚日斜，本是慈悲勤濟世，莫非薄命做醫家。精神耗盡留軀殼，志氣銷空在婦娃；自古英雄愛柔窟，無端冷落為生涯。」

淡江雜詠

「一點凌空白鷺飛，乘風破浪釣船歸；觀音屹聳鍾靈凜，絕好波光任曜暉。」

數百年來，歷代詩人有關淡水的詩作，所勾串的人、事、地、物、景，每一段每一節都是滬尾任一時代的詩情，告訴著我們數百年來，淡水鄉土所發生的點點滴滴，若能系統的爬梳，一定可以整理出一部較詳盡有關淡水的詩人、詩作和詩社，做為學生認識鄉土的題材，及推動母語教學最好的素材。

※參考書目：台灣詩史、淡水廳志卷15文徵、臺北縣志藝文志、台灣詩錄、臺北文物2卷4期、台灣十二家詩鈔、臺北縣詩略、台灣詩選、台灣詩薈、瀛海詩集、瀛洲詩集

謝德錫

學、詩詞教育，漢文書房、漢文詩社在二十世紀初，在台灣各地紛紛興起，研究統計，日本統治五十年期間，成立詩社高達261社。

淡水地區也不例外，先是二十世紀初，淡水街長洪以南秀才出任北台最重要詩社—瀛社，首任社長，他在淡水的洋樓住宅—達觀樓，曾是詩友聚宴吟唱的聖地，留下不少詩壇的佳話。而在中葉，有由汐止地區移居淡水的鄭水龍（雲從），廣邀淡水詩文界文士，組成在台灣詩史留名的「滬江吟社」。

這些活躍於二十世紀的淡水名士、閩秀，不管是從外地移居或是在地成長，對淡水的山光水色的詠嘆、寄情，都是極為誠摯而動人的。

洪以南，這位日本統治初期，台灣北部最出名的名士，中過秀才，擁有極高的名望，被推為淡水街長，瀛社首任社長，著作有《妙香閣集》，詩作甚為世人推崇，其中〈遊大窟湖有引〉最為知名。

遊大窟湖有引

「剪江一葉快尋幽，曳杖山腰半日遊；嵐氣浮青叢竹翠，了無仙跡洞空留。洞前落落幾人家，樹老雲深石作花；閒與山翁談逸事，有人小隱學餐霞。」

林其美字青蓮，淡水在地人，曾任淡水鎮公所建設課長，加入北台名詩社、星社，他所寫恬自適、韻味無窮，可惜留存詩詞不多，最著名的一首為〈淡水車中〉：

淡水車中

「一角車窗靜又安，輕裘瀟灑適春寒；好花映水開籬落，瘦竹當風護井欄。幾處人家勤隴畝，無多事業尚艱難；還鄉不作雙眉蹙，如黛觀音帶笑看。」

牧師娘汪李如月是北台紳商李春生孫女，淡水女學校最早期學生，1930年代隨夫婿汪宗程牧師到淡水傳教，一住就是五十年，對淡水的景物體會極深，尤其她以閩閩女性敏感細膩的感情，吟詠出淡水的秋色秋景，最引人入醉。

淡江初秋

「連天細雨晚潮飛，海國新秋澹四圍；桐月溶溶凝半榻，松風瑟瑟動雙扉。」

遊淡水

「乘興間為浩蕩遊，微風爽颯近涼秋；茫茫水面浮鷗鷺，漠漠溪埔返犢牛。極浦潮平雙岸闊，一輪月湧大江流；舟行鏡裏人如畫，容與翺翔分外幽。」



洪以南



汪李如月

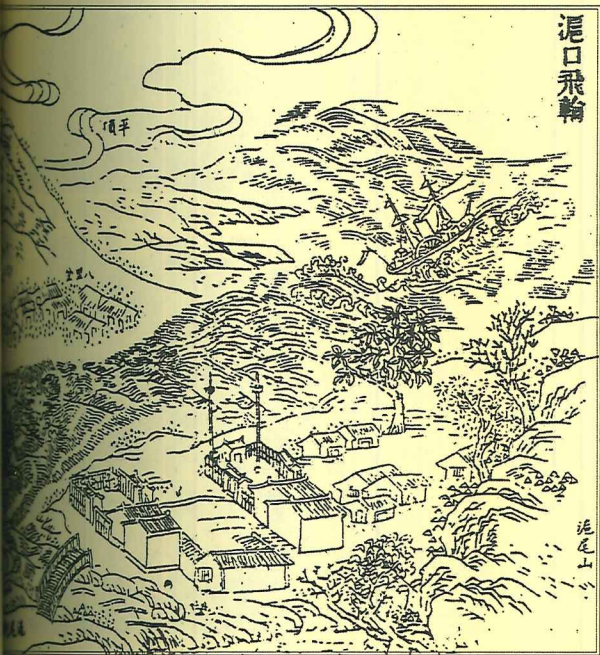
聞敵倉皇走將帥，防秋功業付書生。」

留存台灣的仕紳，每到淡水遊覽，看到前清留存的砲臺，無不激動感懷，留下許多詩句：像洪棄生有〈重遊滬尾感詠十二首〉、莊太岳〈過滬尾舊砲台故址二首〉；林朝崧〈滬尾二首〉、傅錫祺〈滬尾二首〉、林獻堂〈滬尾一首〉，每一首的詩文，都充滿著故國殘壘、懷思的感傷情懷。

洪棄生（1872—1929）本名洪攀桂，彰化鹿港人，是清末名秀才，為台灣淪陷於日本，更名為棄生，他的〈重遊滬尾感詠十二首〉，充滿著對故國的懷思。

重遊滬尾感詠十二首

「灣海航路水遲遲，到處洋樓亞樹枝；碧海青山潮上下，再來不似太平時。形勝空居大海東，輪船今日泊雞籠；一江清淨無煙火，兩岸樓台有好風。一櫂今來豈勝過，遠看房屋似覺浮；雲濤煙樹重重裏，不見當年舊酒樓。依舊雲山面面收，潮來碧海接天流；紅毛城上一回首，已近滄桑四百秋。人物津梁異昔時，河山雖在可勝悲；閩關咫尺空登望，不見黃龍故國旗。絕頂浮雲鬱不開，西南底處伏波臺；劫灰已出昆明涸，何日樓船過海來。」



全淡八景-滬尾飛輪

莊崧（1880—1938）號太岳，彰化鹿港人，曾參加樸社，著有〈太岳詩草〉，〈過滬尾舊砲台故址〉一詩最為人傳誦。

過滬尾舊砲台故址

「龍旂雲散砲台存，往事鴻蒙莫可論；惟有淡江鳴咽水，年年流恨送黃昏。臥地紅衣繡土花，摧殘廢壘半灘沙；浪淘不盡前朝恨，愁聽新屯起暮笳。」

日據時代最著名的抗日領袖，台中霧峰林獻堂也曾以「滬尾」為題，寫下他故國懷思。

滬尾

「觀音山上白雲飛，潮打長堤帶夕暉；江海茫茫何處好？神州吾欲御風歸。」

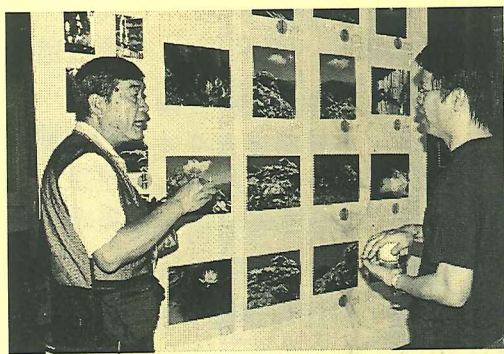
鄉土詩文

二十世紀後，雖在異族日本帝國的強勢統治下，但是民間一些有志之士仍爭相流傳漢文的文

人物特寫

樸實踏實的「順風」人

順風牌最後一任廠長陳春夫



滬尾攝影學會會長陳春夫(左)是早期淡水知名工廠「順風牌」的最後一任廠長(照片提供/淡水社大)

他更是二十多年前關廠的順風牌最後一任廠長。

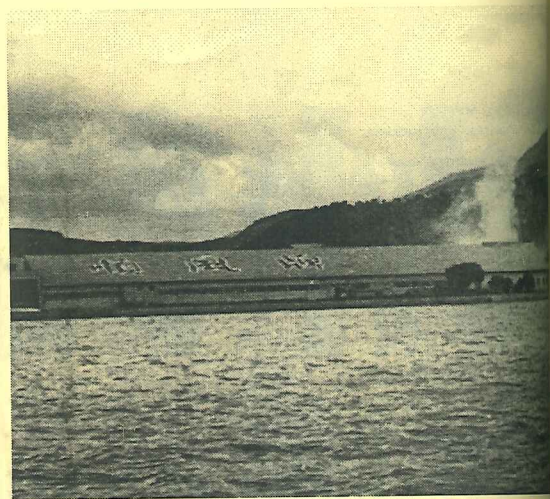
1943年出生於淡水祖師廟旁的米市，父親是早期台灣自學成功的清寒演奏名家，他淡水國小畢業後，考上名校師大附中初中部，並直升到高中部。高中畢業後，因家境的問題，陳春夫沒有

滬尾攝影學會會長陳春夫熱心公益，而且樂觀、自信，是這位老淡水人不變的寫照。而

再升學，進入三芝鄉一間國小任教直到服役當兵為止，他認真教學，將放牛班教導為極好的升學班，贏得學校、家長一致的讚譽。服完兵役後，他爭取進入淡水當時最大的產業——順風牌公司，經過鏗而不捨的努力，而成為順風牌的一員。

陳春夫盡責服務的個性，很快就獲得公司的信任和欣賞，幾年不到，就昇任廠長，掌管公司最重要的生產部門。不過，他雖然努力保持品質，延續主力產品——電風扇等的生產品質。但是，公司老闆鄭氏家族卻因家族成員多，對整個公司經營方針各有考量，公司營運好時，都盡量爭取個人的利益分紅，可是一旦遭到景氣蕭條，公司便產生虧損，無法再出錢投資、更新設備，研發新產品。財務困難，再加上產品開發的瓶頸，使順風牌逐漸陷入經營的危機。陳春夫雖積

謝德錫



淡水捷運站後河岸在民國60年代曾是製造電風扇的順風牌工廠

極扮演著廠長的角色，盡心協助公司度過一時的危機。但是，順風牌仍不得不在1976年做出關廠的決定。

陳春夫在當時除了配合公司解決品牌移轉，廠房機器的拍賣，尤其關心數百位員工的退路，他忙著尋找公司行號為這些員工介紹信，要讓大家都有一個新頭路，他才下心中那一顆關懷的大石！！

樂觀、進取的陳春夫十幾年來更把興趣他喜愛的攝影上，帶領滬尾攝影學會的夥伴致力於淡水文化、生態、活動的鏡頭守護，力記錄起淡水的時空變化！

以武會友，以友輔仁

道生盃全國國術錦標賽11月17日在鄧公國小舉行

第一屆道生盃全國國術錦標賽，於90年11月17日在淡水鄧公國小的體育館隆重舉行。本屆道生盃的主辦單位為淡水鎮體育會國術委員會，負責籌辦是林昌湘主任委員，他多年來致力於國術文化的傳承，並在淡水許多的中、小學推廣國術教學。這次競賽項目包括男、女子奇兵器、長、短兵器、拳術對練、兵器對練、兵器團練、男、女子北拳、南拳等賽程，提供武術愛好者切磋琢磨的好機會，也達到「以武會友，以友輔仁」的目的。林主任委員表示，舉辦「道生盃」是為感念他的恩師—高道生老師父，在武術推廣上的鞭策與提攜，為這次的全國國術錦標賽傳為美談。

12月7日舉行
2001淡水學學術研討會

戴鳳緣

由淡江大學文學院歷史學系主辦的「2001淡水學學術研討會」於2001年12月7-8日假淡江大學學生國際會議廳舉行。

淡水在短短不到幾百年的時間內，歷經多次外來政權的統治。這些外來的統治者包括西班牙、荷蘭、日本，也都依各自不同的需求與考量在淡水留下深入的歷史建構。促使後人在探索淡水在不同時空條件下，必需進行較為深入的檢視。

法國國立科學研究中心博士研究員—白詩薇發表論文探討1884年的清法戰爭，法國政府派遣孤拔(COURBET)海軍中將率軍欲佔領台灣，並以基隆、淡水為起點，孤拔將軍派遣李士卑斯海軍少將負責攻打淡水，他自己則向基隆進行攻勢。1884年10月1日，孤拔進犯基隆成功，8日李士卑指揮法軍在淡水沙崙登陸，受到清軍堅強抵抗，雙方展開肉搏戰，法軍失利傷亡慘重，最後下令撤退，清軍取得勝利得以保住淡水。

如果要談對淡水人文影響最深遠的人，則非加拿大籍的傳教士—馬偕博士莫屬。1872年3月9日馬偕博士乘輪船海龍號於下午三時入淡水港，他被淡水秀麗的風光所吸引。馬偕博士登陸淡水的第一句話：「我舉目四下觀看，望南、望北，遙望內陸墨綠的山嶺，我心靈滿足」。馬偕博士在淡水建立基督長老教會，設立醫院、學校，成為台灣現代化的里程碑，對啟迪民智、開通思想、變換社會風氣，均有深遠的影響。

淡江大學建築系副教授黃瑞茂特別提到「觀光」與「在地生活」之間的社會意涵。淡水不論在地理景觀、自然生態、人文歷史都有很豐富的觀光資源。但旅遊人潮的湧入，所帶來的垃圾、噪音和交通等問題。依山傍水、人文薈萃的淡水，是詩人與畫家的故鄉，期待淡水在都市發展變化中，仍能保留豐富的人文歷史與藝術風華。

牛糞紀念館愛情文化基金會
成立週年
闡揚愛情文化

謝德錫

牛糞紀念館愛情文化基金會是陳李桃女士為紀念丈夫陳順隆，她堅守婚姻互信互愛四十年的一段愛情故事而成立。週年慶開幕式在12月22日下午以酒會方式舉行，郭哲道鎮長、李文德議員等多位政商名流蒞臨致詞後，一首古箏獨奏「春之禮讚」為酒會拉開序幕。

而為了配合基金會闡揚愛情文化的理念，週年慶也規劃一系列與愛情相關的活動，包括三場愛情講座、愛情徵文活動及靜態的愛情藝術裝置展覽，期望能在日漸崇尚速食愛情的年輕族群中，傳達正確的愛觀。三場講座分別是朱曉菁小姐主講「星座迷離」、陳軒翊主講「姓磁場與愛情的互動關係」、洪有義先生主講「愛的印記與承諾」。

講座進行的場地同時展出有關愛情的裝置藝術——「傳統美德展」，由年輕藝術家張杏玉小姐用新世代的角度和觀點，探討傳統中關於「愛情」、「婚姻」等涉及女性主體之課題。另一項「情人拍立得」則是以拍立得相機於淡水街頭邀請100對有情人，拍攝愛的身影，為在淡水留下見證。

另外，基金會也舉辦「情深深 語濃濃」愛情徵文活動，共徵得篇作品。入圍的30位作者親自參加2002年1月12日的頒獎典禮。典禮當天，現場揭曉3位「愛情徵文獎」得主各得獎金12000元。另外評審團一種極高的、難以割捨的共識底下，再推薦2篇文章獲得「評審獎」。



淡水文化
TAMSUI CULTURE

荒

「淡水第一

台北縣
道路(重
緊急陳情
現場會勘
4月8
長蘇育瑞
局、淡水
水祖師廟
化基金會
工作者張
翔、福佑
碧娥、藝
淡水在
清水祖師
所涵具的
單位厚昇
景觀之變
將因道路